

#### پرسش و پاسخ

نویز در هوا تنها با صاعقه‌آلودی و گرفتن شرع حال امکان پذیر است و اگر در پاسخ به سوالات مصرف در وی توصیه می‌شود، بین از مشورت با متخصص مصرف‌شود.

#### دکتر بهیم باغبان

متخصص جراحی مغز و اعصاب

در باره علایم تومور مغزی توضیح دهید؟

علایم تومور مغزی بر حسب قرار گرفتن در قسمت خاصی از مغز متغیر است، شایع‌ترین علایم تومور، سر دردهای شدید و مداوم است که باعث اختلال در خواب می‌شود و قرص های مسکن روی آن بی‌تاثیر است. البته نباید با هر سر دردی که تومور مغزی مشکوک شد زیرا بسیاری از این سر دردها عصبی، میگرنی و به دلیل خستگی و... است. علایم دیگر تومور، تشنج ناگهانی و بدون دلیل، تغییرات خلق و خو و اختلالات بینایی یا کوری در تومورهایی که حرکتی در بیمار و شدت یافتن غیر عادی سرفه و عطسه می‌تواند از دیگر نشانه‌های تومور مغزی باشد. از دیگر نشانه‌ها نیز می‌توان به اختلالات بینایی یا کوری در تومورهایی که روی کیاسمای بینایی قرار می‌گیرد یا فشار داخل مغز را بالا می‌برد، فلج پلک، فلج صورت، کاهش شدت شنوایی، بی‌حسی دست و پا و اختلالات عصبی محیطی اشاره کرد. برای در مان تومور های مغزی، روش هایی مانند جراحی،پرتودرمانی و شیمی درمانی پاتر کببی از آن ها استفاده می‌شود.دستگاه ام آر آی برای عکس برداری دقیق از قسمت های مختلف سر است. رنگ مخصوصی هم به داخل رگ های خونی در بازو یا دست بیمار به منظور تشخیص تفاوت های بافت مغز تزریق می‌شود، این عکس ها می‌تواند نواحی غیر عادی(تومور)، را نشان دهد. سسی‌تی اسکن، دستگاه اشعه ایکس است و یک سری عکس های دقیق از سر بیمار می‌گیرد؛ گاهی رنگ مخصوص به منظور تشخیص نواحی غیر عادی نیز به داخل رگ های بازو یا دست شما تزریق می‌شود. معاینه دستگاه عصبی لازم است و باید پزشک، بینایی، شنوایی، هوشیاری، قدرت عضلات، هماهنگی و رفلکس های بیمار را بررسی کند.

چهارشنبه

#### دهان و دندان

#### ترمیم دندان کودک با «سلول‌های بنیادی»

دندان‌ها عضوی از بدن هستند که قابلیت ترمیم ندارند ولی با استفاده از روشی جدید، محققان موفق به ترمیم دندان‌های کودکان با استفاده از سلول‌های بنیادی آن‌ها شدند. به گزارش ایسنا، گروه تحقیقاتی، سلول‌های بنیادی «پالپ» یا «مغز» دندان( درونی‌ترین قسمت دندان) کودکان بیمار را استخراج کردند و به سلول‌ها اجازه دادند که در محیط آزمایشگاه دوباره تولید شوند. پس از آن، سلول‌ها را در دندان‌های آسیب‌دیده کودک کاشتند و دندان‌ها ترمیم شدند.

## علت قرمز شدن سفیدی چشم

لکه‌های قرمز در سفیدی چشم به دلیل بزرگ و گشاد شدن عروق موجود در سطح اسکر( قسمت سفید چشم) ایجاد می‌شود. مدت زمان ایجاد علایم، یک یا دو طرفه بودن، حاد یا مزمن بودن، سن و... در تشخیص این عارضه مهم است.

#### پزشکی

این حالت به دنبال قرار گرفتن در زیر آفتاب، خشکی چشم، گرد و غبار، ورود جسم خارجی، حساسیت، عفونت، ضربه و سایر شرایط پزشکی ایجاد می‌شود.

#### پارگی رگ چشم

برخی مواقع به دلیل ضربه یا مصرف برخی داروها (داروهای ضد انعقاد خون)، مویرگ های چشم پاره می‌شود. در این صورت خونریزی زیر بافت ملتحمه چشم رخ می‌دهد و یک لکه قرمز روی سفیدی چشم نقش می‌بندد. معمولاً کار خاصی برای این مشکل نمی‌توان انجام داد. این لکه به مرور زمان رفع می‌شود.

#### پائسگی

تغییر یا به هم ریختن تعادل هورمونی بعد از پائسگی، یک عارضه شایع به همراه دارو آن خشکی و قرمزی چشم است. استفاده از نرم کننده های اطراف چشم، اشک مصنوعی یا کمپرس گرم

#### بیشتر بدانیم

### علت باز گشت دوباره به عادت سیگار کشیدن

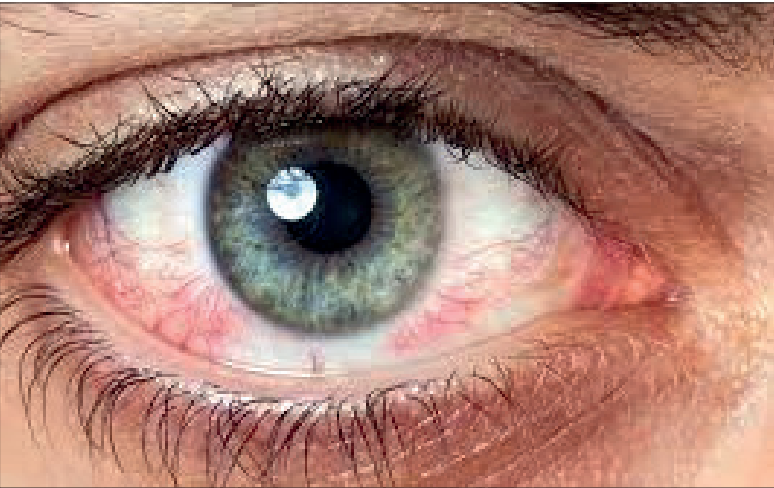
عامل اصلی بازگشت به سیگار پس از تصمیم به ترک، از دست دادن احساس هویت اجتماعی از دیدگاه افراد معتاد به سیگار است. دکتر کاپتلین نوتلی، محقق و روان شناس دانشگاه ایست انگلیا، در طول مطالعات خود در باره تشخیص عوامل بازگشت به سیگار پس از ترک، به این نتیجه دست یافت که ممکن است بسیاری از افراد سیگاری موفق به ترک شوند اما

### پاستیل خانگی

اضافه کنید و اجازه دهید بستنی هم درون مواد حل شود. در مرحله بعدی، کف ظرفی مناسب نایلونی پهن و روی نایلون را مقداری چرب کنید و مایه پاستیل را درون ظرف بریزید. توجه داشته باشید ا نفع مواد باید کم باشد. سپس ظرف حاوی پاستیل خانگی را درون یخچال قرار دهید تا سفت شود و بعد از سفت شدن مایه پاستیل، آن را با قاقو برید.

- گلوزکر - یک قاشق غذاخوری
- بستنی - یک تا ۲ قاشق غذاخوری
- آب سرد - دو سوم پیمانه

- پودر ژلاتین - یک قاشق غذاخوری
- پودر ژله - یک بسته
- شکر - یک قاشق غذاخوری



#### نور خورشید

قرار گرفتن طولانی مدت در معرض نور خورشید بدون استفاده از عینک آفتابی مناسب، باعث قرمزی چشم‌ها می‌شود. در این صورت نیز چشم‌ها دچار آفتاب‌زدگی می‌شود که سفیدی چشم یا قرنیه را درگیر می‌کند.

#### خشکی چشم

خشکی چشم اغلب ناشی از کمبود طوبیت هواسات یا این که می‌تواند در اثر خیره شدن به صفحه مانیتور ایجاد شود. اشک‌های مصنوعی در در مان خشکی چشم موثر است. علاوه بر

#### آلرژی

آلرژی چشم زمانی اتفاق می‌افتد که چشم‌ها در معرض مواد آلرژی‌زا مانند گرده یا شوره بدن حیوانات قرار می‌گیرند. به گزارش سلامت نیوز، سلول‌های چشم به نام ماست سل‌ها، هیستامین و مواد شیمیایی دیگری آزاد می‌کند که موجب التهاب می‌شود و نتیجه آن خارش، قرمزی و آبریزش چشم است.

#### پروبیوتیک

پروبیوتیک‌ها، میکروارگانیسم‌های زنده‌ای هستند که اگر به اندازه کافی به خوراکی‌ها اضافه شوند، می‌توانند آثار مثبتی روی سلامت ما داشته باشند. مهم‌ترین خاصیت این نوع محصولات، کاهش عوارض عدم تحمل لاکتوز است. یعنی افرادی که به لاکتوز موجود در شیر حساسیت دارند و با خوردن شیر نفخ می‌کنند و کسانی که به سختی می‌توانند لبنیات را هضم کنند یا خیلی زود به مشکلات گوارشی مثل یبوست دچار می‌شوند، با خوردن محصولات پروبیوتیک می‌توانند وضعیت گوارشی‌شان را بهتر کنند.

#### بدون لاکتوز

لاکتوز نام قند شیر است؛ قندی که البته باعث مشکلات گوارشی خیلی از افراد بعد از خوردن شیر می‌شود و نفخ و اسهال و دل پیچه ایجاد می‌کند. لبنیات کم لاکتوز یا بدون لاکتوز برای این افراد تهیه می‌شود. این لبنیات در واقع با فناوری شیرهای معمولی درست می‌شود و خواص آن هافرقی با خواص لبنیات بکر ندارد.

#### لبنیات غنی شده

حتماً دیده‌اید که روی بسته‌بندی برخی محصولات لبنی نوشته شده؛ غنی شده یا ویتامین D، کلسیم، زینک و... شاید برایتان سؤال شود که مگر لبنیات به قدر کافی ویتامین یا املاح ندارد که باید به آن چیزی اضافه شود؟ چرا دارم اما شما برای تأمین ویتامین یا کلسیم بدنتان باید مقدار زیادی شیر یا ماست مصرف کنید در حالی که اگر لبنیات، غنی شده باشد با خوردن یک لیوان از آن ممکن است نیاز بدن تان برآورد شود.

شماره پبلک زندگی سلام

۲۰۰۹۹۹

شهریان شعبه وشریک دیگری ندارد

**نجف** آرام‌سیر شهبان

زمین و هواپیما نقد، اقساط و اخذ واریز زمین

۰۹۱۵۱۱۶۱۳۹۶ - ۳۸۵۵۰۳۶۰

آژانس مسافرتی

**آتی**ATI

Tour & Travel Agency

ویژه اربعین حسینی

**پروازهای مشهد نجف مشهد**

با نرخ مصوب سازمان هواپیمایی کشوری

Qeshm Airlines

۰۵۱-۳۸۸۰۸

**تور اروپا**

**ویزای شینگن تضمینی ایتالیا**

**ورود VIP به سفارت**

۳۱۳۰۰

(کارگزار رسمی سفارت عراق)

**آرتا**

از مجموعه شرکت های ریحانه

**صدور ویزای فوری عراق**

« ویزای آزاد کربلا با نرخ ویژه»

**پرواز نجف و بغداد**

**قطار** ۰۵۱-۳۲۲۲۵۴۰۰

www.arta111.ir

چهار طبقه- بلوار مدرس بین مدرس ۸ و ۱۰ جنب نیمه البرز آژانس آرتا

**نرخ ویژه تور**

**۵۰۰ یورو اوز مسافرتی**

**دبی**

هتل ۳ صبحانه و ناهار

**۲/۹۹۰/۰۰۰ تومان**

www.ROSHANSEIR.COM

آژانس روشن سیر ۰۵۱-۳۱۴۴۱

روشن سیر

کاتال اطلاع رسانی تورها و آقراها

@ROSHANSEIR

۳۶۰۳۶۰۱۰

**کیش**

تخصص ماست

کاتال تلفرام: @yekta\_seir

هتل ۵ ستاره

**پارمیس کیش**

ترانسمر فرودگلهی، (استر، مونا، چکوزی، سرو مروه، آب معرزی، پای و قهوه صبدانه و نگار بصورت بوفه

**پارمیس**

۳۸۴۲۰۴۲۰

نماینده انحصار هتل ۵ ستاره پارمیس کتر

WWW.PARMISTOUR.IR

T.ME/PARMISAGENCY

**کیش- یزد**

تور تهران گردی همه روزه

**آنتالیا - تفلیس**

**پکاپ ویزا**

**انگلیس / آمریکا / کانادا**

در کمترین زمان

**ایران کردی دریاچه نمک حوض سلطان**

**نماینده انحصاری حوزه گردشگری: ۳۲۲۹۰۰۵۰**

حوض سلطان به شکل یک فروافتادگی نامتقارن به طول ۱۸ و عرض ۱۶ کیلومتر است که در ارتفاع ۷۱۰ متری از سطح دریا قرار دارد. متوسط بارندگی سالانه در منطقه بین ۱۰۰ تا ۱۲۰ میلی متر است و به همین دلیل آن را در دسته نواحی کم باران قرار می دهند. کل منطقه به چهار بخش کفه نمکی (بخش اصلی دریاچه)، حاشیه باتلاقی، محدوده آکولوپزیک و دشتی تقسیم می شود. خاک شور دریاچه به صورت دایره های هم مرکز در محدوده مرکز آن به چشم می خورد و هر چه از مرکز دریاچه فاصله بگیریم و به حاشیه آن نزدیک شویم میزان شوری کاهش می یابد. نکته جالب توجه این است که این منطقه دو چاله نمکین را در خود دارد که یکی از آنها، چاله غربی حوض سلطان است و چاله شرقی با نام مره شناخته می شود. البته آبراهه باریکی میان این دو جریان دارد و مانع جدایی کامل آنها از هم شده است. حوض سلطان در قسمت غربی، ۸۰۶ متر از سطح دریا ارتفاع دارد و آب های روان سطحی منطقه در آن دیده می شود؛ در حالی که حوضه شرقی که در واقع همان حوض مره است به غیر از آب های سطحی، از آب رودهایی مانند رودشور و قره‌چای نیز تغذیه می کند.

حوض سلطان به شکل یک فروافتادگی نامتقارن به طول ۱۸ و عرض ۱۶ کیلومتر است که در ارتفاع ۷۱۰ متری از سطح دریا قرار دارد. متوسط بارندگی سالانه در منطقه بین ۱۰۰ تا ۱۲۰ میلی متر است و به همین دلیل آن را در دسته نواحی کم باران قرار می دهند. کل منطقه به چهار بخش کفه نمکی (بخش اصلی دریاچه)، حاشیه باتلاقی، محدوده آکولوپزیک و دشتی تقسیم می شود. خاک شور دریاچه به صورت دایره های هم مرکز در محدوده مرکز آن به چشم می خورد و هر چه از مرکز دریاچه فاصله بگیریم و به حاشیه آن نزدیک شویم میزان شوری کاهش می یابد. نکته جالب توجه این است که این منطقه دو چاله نمکین را در خود دارد که یکی از آنها، چاله غربی حوض سلطان است و چاله شرقی با نام مره شناخته می شود. البته آبراهه باریکی میان این دو جریان دارد و مانع جدایی کامل آنها از هم شده است. حوض سلطان در قسمت غربی، ۸۰۶ متر از سطح دریا ارتفاع دارد و آب های روان سطحی منطقه در آن دیده می شود؛ در حالی که حوضه شرقی که در واقع همان حوض مره است به غیر از آب های سطحی، از آب رودهایی مانند رودشور و قره‌چای نیز تغذیه می کند.

• در میانه اتوبان قم – تهران جاذبه ای طبیعی در کنار ساخته های انسانی، نمایشی تامشایی از خلقت را به راه انداخته است که با کمی دقت متوجه آن می شویم. دریاچه ای نمکی که حوض سلطان نام دارد و در سال ۱۸۸۲ میلادی (حدود سال ۱۲۶۱ شمسی) و بر اثر ساخت جاده شوشه تهران – قم تشکیل شده است. این دریاچه به صورت ۵ لایه جدا از هم تا عمق ۴۲ متری زمین نفوذ کرده و ۲۴۰ کیلومتر مربع را به تصرف خود در آورده است. لایه های نمکین تا ۲۰ متر ضخامت دارند و با خاک های رسی با طیف رنگ قهوه ای تا خاکستری از هم جدا می شوند. برخی کارشناسان این پدیده را به عنوان یک تالاب در نظر گرفته اند و حتا نام آن در فهرست پنج تالاب استان قم که به تأیید کنوانسیون بین‌المللی رامسر (۱) رسیده است نیز مشاهده می شود. از سوی دیگر در محل حوض سلطان، سطح ایستابی آب صفر است و بنابراین می توان آن را یک آبچشمه نیز در نظر گرفت. سطح ایستابی یا پیژومتریک بالاترین تراز آب زیرزمینی بر روی یک سطح مشخص در زیر زمین است. گذر از عرض دریاچه به حدی جالب و لذت بخش است که بسیاری از افراد از ساعت ۱۲ از زمان خود را صرف می کنند تا به انتهای آن برسند.

**پذیرش و جذب انحصاری آگهی های حوزه گردشگری وایرانگردی**

**بدینوسیله از علاقه مندان به بازاریابی و جذب آگهی در حوزه گردشگری روزنامه خراسان دعوت به همکاری می‌شود**

**تلفن تماس: ۳۲۲۹۰۰۵۰**