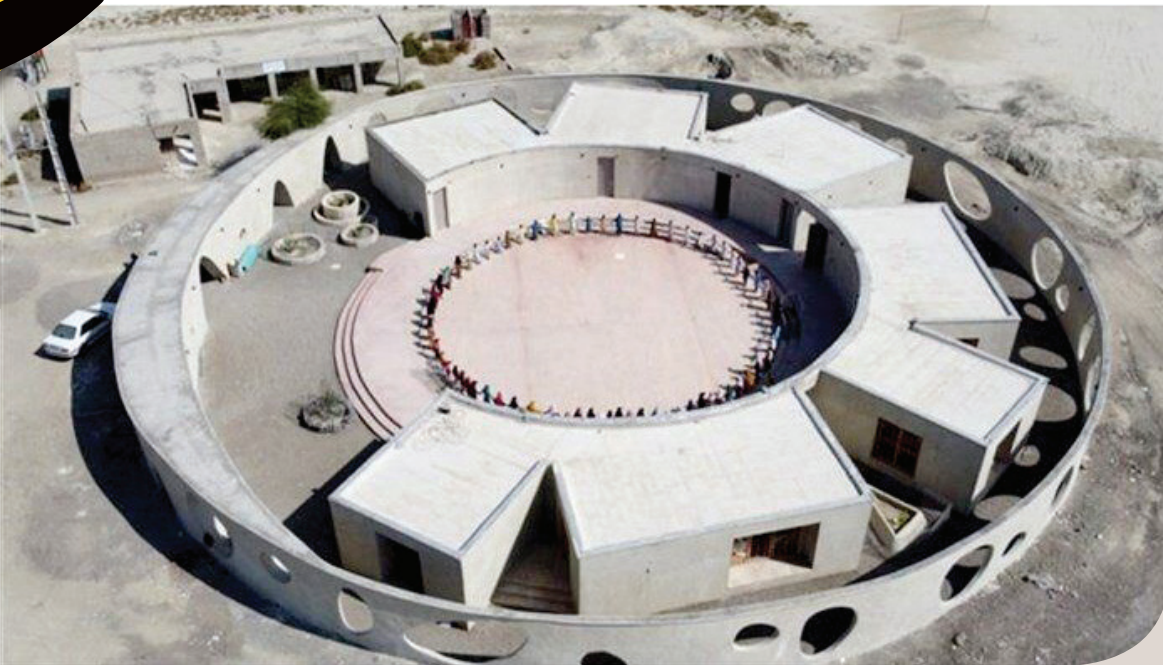


# درخشش مدرسه ایرانی در جشنواره جهانی معماری

آشنایی با برترین عکس‌های معماری جهان در ۲۰۲۲ که تصاویر مدرسه زیبای «جد گال» چابهار هم در بین آن‌ها دیده می‌شود



زیبایی‌های معماری‌های خاص اگر با هنر عکاسی تلفیق شود، تماشایی‌تر خواهد شد و نتیجه شگفت‌انگیزتری خواهد داشت. عکاس در چنین مواقعی باید به‌قاب مد نظر، به تمامی بُعد و روح هنری بیخشد. تلفیق هنر عکاسی با هنر معماری، زیبایی و لذت دیدن تصاویر را مضاعف می‌کند چرا که این‌جا موضوع به تصویر کشیدن یک هنر با هنری دیگر است و از این‌رو جذابیت و ویژه‌ای را پیش‌روی مخاطبان و علاقه‌مندان نمایان می‌سازد. به تازگی، برترین عکس‌های معماری جهان در سال ۲۰۲۲ اعلام شده است. از داوران این مسابقه خواسته شده بود که فراتر از معماری نگاه کنند و ترکیب‌بندی، استفاده از مقیاس و حساسیت عکاسان به فضا و محیط را در نظر بگیرند. فهرست نهایی شامل ورودی‌هایی از شش دسته است: عکاسی بیرونی، داخلی، حس

مکان، ساختمان‌های در حال استفاده، پل‌ها و مرکز حمل‌ونقل. در میان آن‌ها، عکسی از مدرسه معروف «جد گال» در چابهار هم دیده می‌شود. این مدرسه به دلیل ساخت و معماری متفاوت آن، شهرتی جهانی دارد. شایان ذکر است که عکاسان از ۶۴ کشور در رقابت امسال شرکت کردند و «پل فینچ»، مدیر برنامه جشنواره جهانی معماری (WAF) بعد از اعلام برگزیدگان گفته: «این جشنواره سالانه برای یادآوری این است که چگونه عکاسی معماری می‌تواند درک ما را از طراحی افزایش دهد نه صرفاً ثبت آن چه در آن جا وجود دارد.» در پرونده امروز زندگی سلام با مدرسه روستای سیدبار «جد گال» در جنوب استان سیستان و بلوچستان آشنا خواهیم شد که معماری خاص و زیبای آن در دنیا زبانزد است و از برترین‌های عکاسی معماری جهان در سال ۲۰۲۲ خواهیم گفت.

## آشیا نه نمایشی

**عکاس: الکس چان**

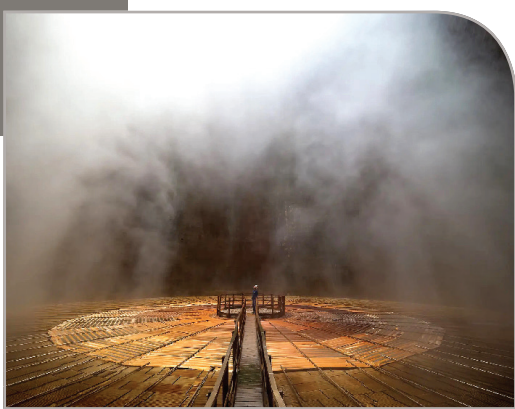
این عکس مربوط به ساختمان «آشیا نه»، مرکز هنرهای نمایشی یانگلی پینگ در دالی چین است که در بخش نماهای بیرونی، برگزیده شده است. «الکس چان» برای این عکس در فهرست برترین عکس‌های معماری جهان در سال ۲۰۲۲ قرار گرفت.



## درون برج خنک کننده

**عکاس: فابیو سار توری**

این تصویر با عنوان «درون برج» از داخل یک نیروگاه خنک کننده زمینی ثبت شده است. «فابیو سار توری» برای تصویری که از داخل برج خنک کننده یک نیروگاه زمین گرمایی در توسکانی ایتالیا گرفته شده است، در بخش فضای داخلی، برگزیده شد.



## دو چرخه سواری زیر دایره‌ها

**عکاس: مار کوتالیارینو**

شکار لحظه دو چرخه سواری در زیر دو المان معماری که دایره هستند، توسط یک عکاس آلمانی ثبت شده است. «مار کوتالیارینو» برای این تصویر از یک دو چرخه سوار در خیابان وزیر دایره‌هایی در برلین آلمان در فهرست نهایی برگزیدگان این جشنواره قرار گرفت.



## آینه گیج کننده

**عکاس: شی چن**

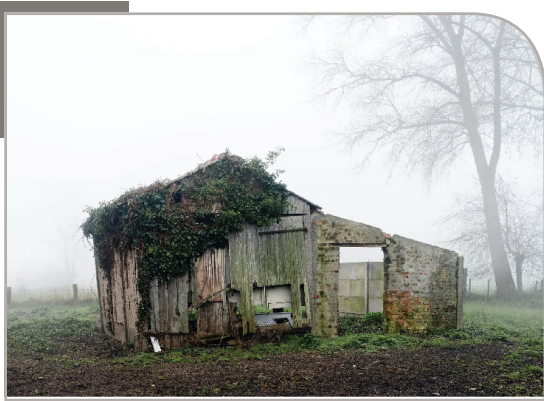
نام این اثر، «ابعاد آینه» است که توسط «شی چن» در شهر نیویورک آمریکا گرفته شده است. این تصویر به دلیل گیج کننده بودنش از یک آینه نصب شده در وسط شهر، جزو آثار برتر این جشنواره قرار گرفته است.



## آلونک حیوانات بومی

**عکاس: سرواس ون بلا**

آلمان‌های معماری اگر در کنار طبیعت زیبا و سرسبز قرار بگیرند، زیبایی دو چندان خواهد داشت. این عکس برگزیده توسط «سرواس ون بلا» با عنوان «آلونک حیوانات بومی» در بلژیک گرفته شده است.



## شهری با تراکم بالا

**عکاس: ویلیام شون**

شمارش تعداد خانه‌هایی که در این عکس وجود دارد، کار ساده‌ای نیست. این عکس برگزیده در مسابقه برترین عکس‌های معماری جهان توسط «ویلیام شون» از محله پرجمعیت کواری خلیج هنگ کنگ توسط دوربین یک گوشی گرفته شده است.



## فرودگاهی شبیه بال هواپیما

**عکاس: هو کانگیو**

این اثر در بخش معماری نماهای حمل‌ونقل، بین تصاویر برگزیده سال ۲۰۲۲ قرار گرفته است. از «هو کانگیو» برای ثبت مجموعه‌ای از تصاویر فرودگاه بین‌المللی «شن ژن بائوآن» در چین، در این مسابقه تقدیر شده است.



## شکل روح

**عکاس: مار کوتالیارینو**

این تصویر در بخش دکوراسیون داخلی با نام «شکل روح» در میلان ایتالیا در فهرست برترین عکس‌های معماری جهان در ۲۰۲۲ قرار گرفته است. این تصویر در موزه فرهنگ میلان ایتالیا توسط «مار کوتالیارینو» گرفته شده است.



ZENDEGI-SALAM

ضمیمه روزنامه خراسان

پنج شنبه ۲۶ آبان ۱۴۰۱

۲۲ ربیع الثانی ۱۴۴۴ • ۱۷ نوامبر ۲۰۲۲

شماره ۳۱۰۸۳

۳۳۰۳

### کلاس‌های منحصر به فرد در مدرسه متفاوت ایرانی

دبستان روستای سیدبار جد گال، صدمین مدرسه ابتدایی ساخته شده به همت پویش «ایران من» است. این پویش از سال ۹۳ به همت یک سازمان مردم‌نهاد با هدف ساخت ۱۰۰ مدرسه ابتدایی در استان‌های کمتر برخوردار کشور شکل گرفت. از همان ابتدا قرار بود مدرسه سیدبار جد گال که در ۱۰۰ کیلومتری شهر چابهار قرار دارد نگاه متفاوتی به فضای مدرسه و توسعه درون‌زای روستا داشته باشد. رویکردی که بتواند به قطب روستا تبدیل شود و فضایی را برای آموزش و گردهمایی همه ساکنان روستا فراهم کند و جمعیت روستا بتواند با تکیه بر تلاش گروهی به رشد روستا و همچنین دانش‌آموزان خود کمک کند. با این هدف بود که «ارش علی‌آبادی» طراحی مدرسه جد گال را به عهده گرفت. در سال ۱۳۹۶ کلنگ یک مدرسه با شکل و شمایل و کاربرد متفاوت در روستا به زمین زده شد و مهر ماه ۳ سال بعد دانش‌آموزان سیدبار صاحب مدرسه‌ای بسیار متفاوت شدند. این دبستان، ۱۱۰۰ متری، ۴۷۰ مترمربع زیرینا دارد که به ۴ کلاس درس (با توجه به جمعیت دانش‌آموزان و معلم در روستا)، کتابخانه و یک سالن چند منظوره (سالن اجتماعات، امتحانات و کارگاه سوزن‌دوزی) اختصاص داده شده است. کلاس‌های این مدرسه قابلیت هم پوشانی و ادغام دارند و شبیه هیچ کدام از کلاس‌هایی که دیده‌ایم و در آن درس خوانده‌ایم، نیستند.



🕒 **چرا فرم دایره‌ای انتخاب شد؟**

اولین سوالی که بعد از دیدن فرم معماری مدرسه سیدبار به ذهن می‌رسد این است که «چرا دایره؟» در توضیح ایده طراحی این مدرسه آمده است: «فرم دایره را اجرا کردیم تا بچه‌ها بتوانند کنار هم باشند و بدون سلسله مراتب خاصی کنار هم یاد بگیرند. در این طراحی، حیاط را برای تجمع و فرهنگ تجمع و گفت‌وگو و

کلاس را برای پرسشگری و از بین بردن سلسله مراتب طراحی کردیم. در واقع تلاش کردیم این مدرسه به فضایی برای پرورش فکر، خلاقیت و آزاداندیشی تبدیل شود.» همچنین چرخش کلاس‌های درس و اتصال آن‌ها از گوشه به یکدیگر باعث گردش هوا بین کلاس‌ها می‌شود و حیاط‌های کوچکی را بین هر کلاس ایجاد می‌کند که برای کارهای گروهی، فعالیت‌های بیرونی و... می‌شود روی آن حساب کرد. این طراحی باعث شده علاوه بر حیاط مرکزی که محل تجمع دانش‌آموزان و مردم روستاست یک فضای گردش بین دیوار و کلاس‌ها و حیاط‌های خصوصی وجود داشته باشد. در این منطقه، تعداد معلم محدود است و در طراحی کلاس‌های این مدرسه، دو کلاس در ابعاد متفاوت به هم مرتبط شده است. بنابراین در کلاس بزرگ یک فضای بینایی وجود دارد که دانش‌آموزان کلاس کوچک هم می‌توانند در آن جاحضور یابند تا هم معلم داشته باشند و هم بتوانند با دانش‌آموزان سال بالایی معاشرت و تعامل کنند.

🕒 **دیوارهای شاد و باز یگوش این مدرسه**



در مدرسه سیدبار از دیوارهای مرسوم جداکننده خبری نیست. در واقع این مدرسه تلاش کرده خود را از کسالت‌های مکرر مدرسه‌های همسان دور کند و بایک طراحی جدید مدرسه را از یک محیط خشک و ساده به یک مکان اشتیاق‌آور و شاد تبدیل کند. این مدرسه در دشتی وسیع

ساخته شده و دیوار آن به تبعیت از فرمش، دایره‌ای است. دیوار مدرسه پر از درچه‌های نامتقارن است و گشودگی این دیوارها به شکلی است که نگاه محدود نمی‌شود و از پنجره کلاس‌ها می‌توان دشت را دید. ابعاد این درچه‌ها متفاوت است و در ارتفاع‌های مختلفی از زمین قرار دارد. این مسئله باعث می‌شود در مدرسه، تنه‌ها ورود و خروج دانش‌آموزان نباشد و آن‌ها بتوانند شکل‌های متفاوت و هیجان‌انگیزی را برای حضور در مدرسه تجربه کنند. در واقع دیوار مدرسه یک پوسته متخلخل، دعوت‌کننده، شاد و باز یگوش است. طراحی در ورودی هم به شکلی است که دانش‌آموز را به حضور در مدرسه مشتاق کند و با عمق ایجاد شده در طاق‌های ورودی خدمات سرایدار، بوفه و آنبار هم در دل دیوار قرار داشته باشد.

🕒 **ضد زلزله، دوستدار محیط زیست و البته بومی**



سازه مدرسه سیدبار با استفاده از پانل‌های پلی استایرن، پروفیل‌های گالوانیزه و بتن مسطح و بدون ستون ساخته شده است، ضد زلزله و بارنگ و بافت محیط، یکی است. جالب این که پوشش نهایی و بیرونی آن از مواد نیمه بومی با ترکیبی از سیمان و خاک همان منطقه

ساخته شده تا جلوی خوردگی سنی نماتوسط باران و سیلاب‌های فصلی را بگیرد. وقتی کلنگ ساخت مدرسه سیدبار زده شد بیشتر اهالی روستا در روند ساخت این پروژه به عنوان نیروی انسانی مشغول کار شدند و همچنین با کمک‌های مالی هر خانواده و فروش سوزن دوزی سعی کردند در ساخت پروژه مشارکت کنند. در واقع مدرسه سیدبار جد گال نه تنها در فرم و ایده به حضور همگانی و مشارکت تأکید دارد در اجرا و محصول نهایی هم با مشارکت همگانی و تعلق خاطر دسته‌جمعی ساخته شده است.

منابع: edition.cnn.com, theguardian.com، معماری معاصر ایران، همشهری آنلاین